

上颚端半部被细黄毛；唇基密被白毛；颜面、颅顶、颊及额均被白色长毛；胸部被白色长毛；腹部2~3节背板端缘具中断的白毛带；第4~5节背板端缘具白毛带；第6节背板被细白毛；腹毛刷白色。

雄性：6~8mm。与雌性主要区别为：腹部背板端缘浅红色，密被毛；第6背板两侧具钝齿突，端缘圆；第7背板三角形，表面具深凹；第2腹板具大的横隆突；第3腹板中央凹，具黄褐色毛伞。

观察标本：四川，乡城柴柯，3000~3500m，1982.VI.20~27，3♀，张学忠采；马尔康，1983.VIII.17，1♀，王书永采。

分布：四川（乡城、马尔康）；欧洲。

(64) 红角拟孔蜂 *Hoplitis (Alcidemea) rufoantennalis* Wu, 2004 (图 44)

Hoplitis (Alcidemea) rufoantennalis Wu, 2004, Act. Zootaxon. Sin., 29 (3): 535~536. China: Gansu.

雄性：10mm。头宽大，上颚2齿；唇基端缘小齿状，表面密被小刻点；上唇长大于宽，具较大而不均匀的刻点；颅顶与颊刻点似唇基，但侧单眼外侧较稀；触角鞭节扁；第1鞭节稍短于第2+3，其他各节等长，末节较长，下表面凹；单眼至复眼的距

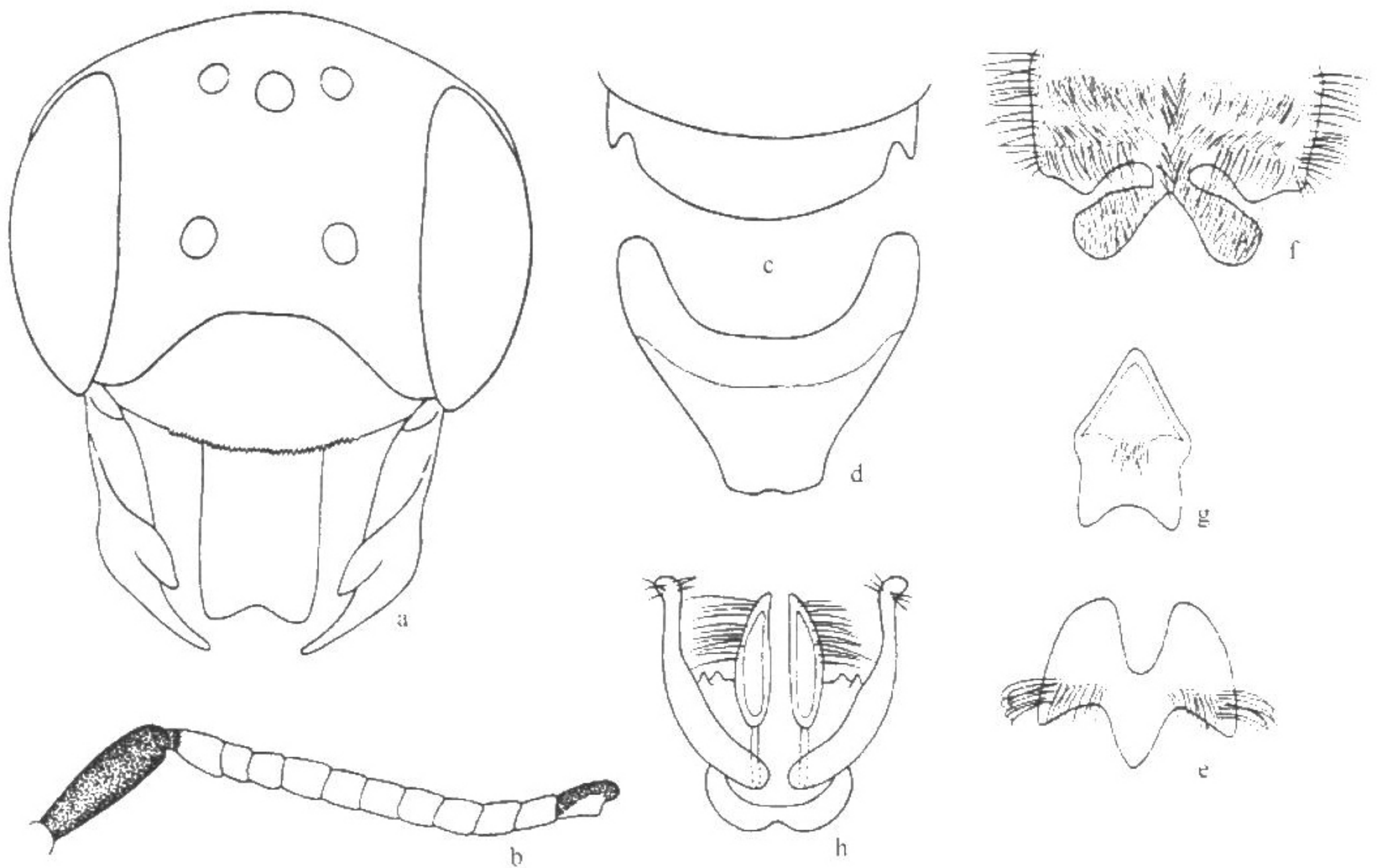


图 44 红角拟孔蜂 *H. (A.) rufoantennalis* Wu

a. 头部 b. 触角 c. 第6背板 d. 第7背板

e. 第6腹板 f. 第7腹板 g. 第8腹板 h. 生殖节

离等于侧单眼间距，但稍长于侧单眼至颅顶的距离；中胸背板及小盾片刻点较腹部背板密且深；后足腿节膨大；后足胫节内距粗大，顶端弯曲，外距远小于内距；第6背板两侧具齿；第7背板，第7~8腹板及生殖节见图44。体黑色，触角柄节、梗节及第1鞭节基部及末节黑色，余各节均红黄色；翅基片、胫节距、前足跗节、各胫节端部及跗节均红黄色；翅透明，翅痣及亚前缘脉黑褐色；腹部1~6节背板端缘黄褐色，各背板黑褐色。体毛浅黄色；头部密被浅黄色长毛；中胸四周、后胸、胸侧及腹部第1节背板均被稀的浅黄色长毛；腹部第2~6节背板被较短的浅黄色毛；第1~6节背板端缘具浅黄色毛带；第4节腹板端缘中央及第5节腹板端缘密被白色长毛。

观察标本：雌性，甘肃，兰州，1955.VI.27. 1♂，马世骏、夏凯龄、陈永林采。

雌性：未明。

分布：甘肃。

12. 大壁蜂亚属 *Megalosmia* Schmiedecknecht, 1885

Osmia (*Megalosmia*) Schmiedecknecht, 1885, Die Bienen Europa's, 2: 23. Type species: *Osmia grandis* Morawitz, 1873, by designation of Sandhouse.

Hoplitis (*Calohoplitis*) Tkalku, 1995, Ent. Abhand., 57: 129. Type species: *Osmia laboriosa* Smith, 1878, by original designation.

体较大，10~18mm。体大部分红黄色，腹部背板具红黄色毛组成的毛带；第1背板前表面宽凹状，边缘中央线状与上表面区分开；雌性唇基扁平，钝具圆角，边缘薄，向外翘；唇基悬于上唇基部；雌上颚中部窄，端部宽，3或4齿；雄性第6背板两侧具齿，并具毛带；第7背板窄、中部尖，表面具小窝。

分布于欧洲东部至中国。本亚属共记载有4种。本卷记述我国4种，其中2种原产于我国。

种检索表

- 雌性
- 1 (4) 体黑色，被黄红色长毛
 - 2 (3) 足黑色；腹毛刷金黄色；13~15mm 戎拟孔蜂 *H. (M.) princeps*
 - 3 (2) 足黄色；腹毛刷红黄色；8~10mm 黄足拟孔蜂 *H. (M.) rubripes*
 - 4 (1) 头及胸黑色；腹部部分红黄色
 - 5 (6) 腹部全部红黄色；体被黄褐色长毛；腹毛刷金黄色；9~10mm
..... 波氏拟孔蜂 *H. (M.) popovi*
 - 6 (5) 腹部第1~4背板橘红色，有黑斑；第5~6节背板黑色；腹毛刷黄褐色；8~10mm
..... 火红拟孔蜂 *H. (M.) pyrrhosoma*